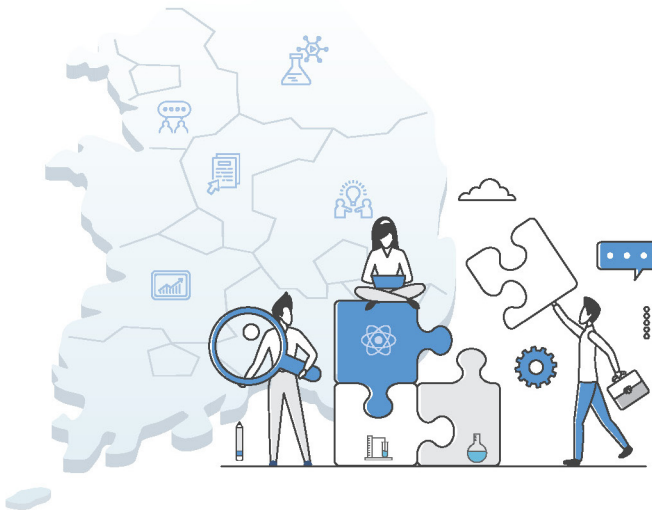


학연 인력 공동활용을 통해 연구역량을 제고하기 위한

「학연 인력교류 안내서」

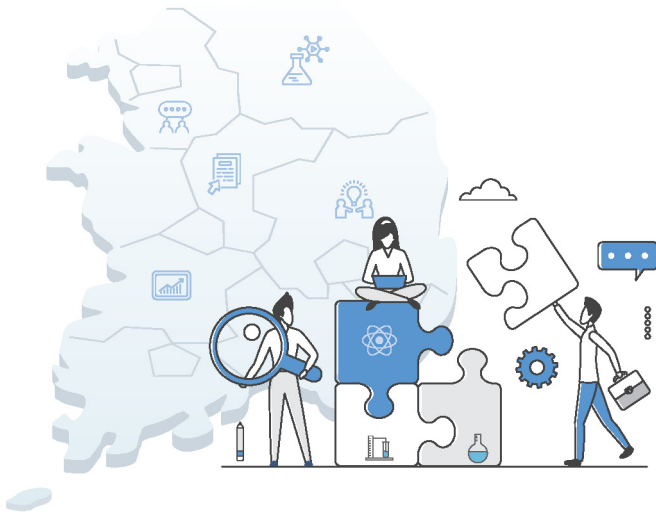
2025. 4.



학연 인력 공동활용을 통해 연구역량을 제고하기 위한

「학연 인력교류 안내서」

2025. 4.



일러두기

본 안내서는 과학기술분야 정부출연연구기관 및 대학 간 학연협력 시 인력교류 제도에 대한 상호 이해를 돕기 위해 사례를 바탕으로 작성되었으며, 관련 법령, 기관 규정의 제·개정 등에 따라 변경·고지될 수 있습니다. 문의사항 및 의견이 있는 경우는 언제든지 연락주시기 바랍니다.

과학기술정보통신부 연구산업진흥과
교육부 지역인재정책관 산학협력취창업지원과
국가과학기술연구회 인재정책부 인재개발혁신팀

Contents | 목 차

I	개요	04
1.	목적	04
2.	적용범위	04
3.	적용원칙	05
II	학연 인력교류의 유형	06
1.	학연 인력교류의 정의	06
2.	학연 인력교류 현황	06
3.	학연 인력교류 방식별 유형	07
4.	학연 인력교류 활동별 유형	08
5.	학연 인력교류 직책별 유형	11
III	학연 인력교류의 방법 및 절차	15
IV	학연 인력교류 처우 및 보상	19
1.	공통사항	19
2.	의무 이행 및 권한의 보장	21
3.	기타 보상 및 처우	24
	Q&A	26
V	학연 인력교류 성과관리 및 평가	30
VI	기타사항	34
	Q&A	34
	부록	35
	참고문헌	46

I. 개요



1. 목적

- 과학기술분야 정부출연연구기관과 대학이 혁신기반을 확보할 수 있도록 상호 인력교류 기반 조성
 - 학-연이 상호협약에 기반하여 자율적으로 운영하되, 효과적인 인력교류를 위해 우수사례를 바탕으로 한 협의 내용 안내

2. 적용범위

- (대상) 이 안내서는 과학기술분야 정부출연연구기관(이하 ‘출연연’) 및 대학 등(고등교육법 제2조), 과학기술원(각 과학기술원법)과 그 소속 (교)직원에게 적용
 - ※ 위 적용 대상기관 외에도 이 안내서를 참고하여 운영할 수 있음

※ 과학기술분야 정부출연연구기관 등의 설립·운영 및 육성에 관한 법률 제8조제1항(부설 포함)

한국과학기술연구원, 국가녹색기술연구소, 한국기초과학지원연구원, 한국생명공학연구원, 한국과학기술정보연구원, 한국한의학연구원, 한국생신기술연구원, 한국전자통신연구원, 국가보안기술연구소, 한국건설기술연구원, 한국철도기술연구원, 한국표준과학연구원, 한국식품연구원, 세계김치연구소, 한국지질자원연구원, 한국기계연구원, 한국에너지기술연구원, 한국전기연구원, 한국화학연구원, 안전성평가연구소, 한국원자력연구원, 한국재료연구원, 한국핵융합에너지연구원

※ 고등교육법 제2조

1. 대학 2. 산업대학 3. 교육대학 4. 전문대학 5. 방송대학·통신대학·방송통신대학 및 사이버대학 6. 기술대학
7. 각종학교(한국임업전문학교, 한국수산전문학교, 한국예술종합학교)

※ 한국과학기술원법, 광주과학기술원법, 대구경북과학기술원법, 울산과학기술원법에 따른 과학기술원

- **(분야)** 연구개발 및 인재양성 등 목적으로 양 기관 간 **학연 협력활동** 수요가 있는 ① 연구개발, ② 인재양성 등에 적용
 - ① 예) 공동연구과제 수행(총괄-참여기관), 공동연구실, 공동연구소 등
 - ② 예) 공동대학원·학과 설립 및 운영, 일반학연협동 과정 운영 등

〈학연 인력교류 안내서 적용범위 요약〉

구분	교류분야 및 활동	인력교류 대상	
		직원(교원)	학생 등 연수인력*
연구개발	공동연구 기획 및 수행 공동연구실, 공동연구소 운영	[학] 교수(교원) [연] 연구원	박사후/석사후연구원 학생연구원, 인턴
인재양성	공동대학원·학과 설립 및 운영 일반학연협동 과정 개설 및 운영 개인의 강의제공	[학] 교수(교원) [연] 연구원	학생연구원 인턴
적용 기준		학연 인력교류 안내서	과학기술분야 출연연 연수직 운영 가이드라인

* (학생 등 연수인력) 학위취득 과정 또는 취득 후 한시적으로 역량개발, 경험축적 등을 위해 연구과제 참여 등을 통해 출연연 및 대학에서 연수하는 자

3. 적용원칙

이 안내서는 **일반적인 사항**을 제시하고 있음에 따라 자율적으로 **기관 간 협약 및 내규 등에 반영하여** 활용하되 **상호 호혜적 협의를 통해 조정 가능**

- **(역할과 책임)** 신의성실 원칙에 따라 교류인력은 교류활동의 목적 달성에 책임과 역할을 다해야 하며, 출연연 및 대학 등은 교류인력에게 필요한 처우 및 필요한 사항을 제공하도록 노력해야 함
- **(신분보장)** 출연연과 대학은 각 기관에서의 교류인력이 직무를 수행하는 데 필요한 신분을 보장하여야 함
- **(불이익금지)** 협약조건 위반의 경우를 제외하고 교류기관은 교류인력을 대상으로 신분, 인사상 불이익 금지
- **(인력교류의 해지)** 교류인력의 비위행위 등 징계 사유가 발생할 경우 교류 해지가 가능하며 원소속 기관의 후속조치에 필요한 사항에 협조
- **(경력증명)** 교류기관의 기관장 명의로 교육·연구활동에 대한 경력증명서 발급
- **(비밀유지)** 업무상 지득한 비밀 누설을 금지하며, 비밀 누설로 인하여 교류기관에 손해를 입힌 경우에는 배상책임을 짐

II. 학연 인력교류의 유형



1. 학연 인력교류 정의

- ‘학연 인력교류’는 학연 협력활동과 관련하여 출연연과 대학 사이에서 발생하는 인력의 물리적·행정적 이동을 말함
- ‘교류인력’은 원소속기관에 소속과 지위를 유지한 채로 일정 기간 동안 교류기관에 동시에 소속되어 업무를 수행하는 인력을 말함

※ 공동 워크숍, 세미나, 회의, 자문활동 등 일시적으로 이루어지는 일반적인 교류활동은 제외

2. 학연 인력교류 현황

- '23년 학연 간 교류인력은 483명으로 최근 5년간 증가추세에 있으며, 출연연에서 대학으로의 인력교류 (72.0%) 비중이 높음
 - 교류방식은 비전일제 방식(겸임·겸직)이 95.8%로 대부분을 차지하며, 전일제(연구연가, 고용휴직)의 경우 20명 수준

〈학연 인력교류 방식별 인력교류 현황〉

※ 4대 과기원 포함

구분		2020	2021	2022	2023	2024.5
출연연 → 대학	계	257	305	329	349	301
	전일제	12	18	21	20	12
	비전일제	245	287	308	329	289
대학 → 출연연	계	81	101	144	134	141
	전일제	3	1	-	-	-
	비전일제	78	100	144	134	141

출처: 국가과학기술연구회 내부자료

3. 학연 인력교류 방식별 유형

- 출연연과 대학의 인력교류 목적과 특성에 따라 적절한 교류방식을 선택하여 활용할 수 있음
 - 교류의 목적(기관 협력, 개인 역량 활용), 교류 시 원소속기관에서의 인사상태(재직, 휴직), 주근무지 및 수행직무의 비율(교류기관, 원소속기관) 등을 고려할 수 있음
 - ※ 다만, 각 기관의 내규에 따라 사용하는 용어 및 교류 조건 등은 차이가 있어 상호 협의 시 유의할 필요

〈학연 교류 유형 비교〉

구분	파견	겸임·겸직	연구연가	고용휴직
원소속기관 인사상태	재직	재직	휴가	휴직
주근무지	교류기관	원소속기관	교류기관	교류기관
수행직무	교류기관	원소속/교류기관	교류기관	교류기관
근무비율 (협의 가능)	전일제 (100%)	비전일제 (협의)	전일제 (100%)	전일제 (100%)

출처: 국가과학기술연구회 및 소관연구기관 인력교류 규정

참고 | 「국가공무원법」 및 관련 법령상 겸임과 겸직의 개념 구분

- 공무원의 경우 겸임과 겸직을 교류의 목적과 효과에 따라 다음과 같이 구분하고 있음

구분	겸임	겸직
근거	국가공무원법 제32조제3, 임용령 제40조 등	국가공무원 복무규정 제26조
목적	임용권자의 필요	개인의 필요
효과	공무수행	사적필요

출처: 2024 공무원 인사실무

4. 학연 인력교류 활동별 유형

- 학연협력의 주요 활동은 연구개발, 인재양성 등으로 나눌 수 있으며, 동일인이 동시에 여러 역할을 수행할 수도 있음

1) 연구개발 (교류방향: 출연연 ↔ 대학)

- 연구개발 활동은 출연연과 대학이 ① 공동연구과제를 기획·수행하는 경우 ② 협력하여 연구활동을 수행하기 위해 연구조직을 설립하여 운영하는 경우가 있음

① 공동연구 기획 및 수행

- (공동연구의 정의) 출연연과 대학이 연구개발과제협약에 따라 연구개발과제를 분담하여 공동으로 수행하는 활동
출처: 국가연구개발혁신법 시행령 제2조
- (현황) '23년 기준, 출연연이 학계와 수행한 공동연구 비중은 과제 수는 2,543건(47%), 예산은 2,985억 원(36%)

〈출연연-대학 공동연구 현황('21~'23년)〉

구분		과제 수 (개)			예산 (억 원)		
		2021	2022	2023	2021	2022	2023
공동+위탁	합계	4,749	5,392	5,464	4,862	6,837	8,300
	산	1,539	1,896	1,874	2,104	3,151	3,532
	학	2,406	2,593	2,543	1,768	2,478	2,985
	연	578	657	788	818	999	1,531
	기타	226	246	259	172	209	252
공동	합계	2,776	3,490	3,643	3,478	5,501	6,991
	산	1,323	1,624	1,630	1,927	2,884	3,283
	학	826	1,107	1,150	720	1,537	2,075
	연	452	563	658	698	913	1,418
	기타	175	196	205	133	168	215

출처: 국가과학기술정보서비스(NTIS), 2021~2023년 말 기준

② 공동연구실, 공동연구소 운영

- 출연연과 대학이 공동연구실 또는 연구소 조직을 신설 및 운영하여 참여하는 활동

〈국내 학연 공동연구소 운영 사례〉

- (충북대-KAERI-KBSI 공동연구소) 충북대와 한국원자력연구원, 한국기초과학지원연구원은 차세대 에너지저장, 에너지전환 및 에너지시스템 개발을 위한 에너지소재부품분야 R&D를 성공적으로 수행하기 위해 공동으로 '차세대 에너지 기술연구소' 운영('24.4월-)
 - 기초·원천기술개발(충북대, 전극소재분야 등), 연구용 원자로 및 중성자 산란장치를 이용한 소재 성능 검증 등 (원자력연), 소재 실증 및 방사광가속기, 실시간 고도분석기술 활용을 통한 성능검증 등(기초과학지원연)을 상호 강점을 기반으로 협력

2) 인재양성 (교류방향: 출연연 ↔ 대학)

- 인재양성을 위한 교육활동은 ① 출연연과 대학이 협약을 통해 공동으로 학생을 선발하여 지도하는 경우
② 대학에서 개설된 강좌에서 출연연 연구원 개인이 강의를 제공하는 경우가 있음
 - 공동으로 선발된 학생은 협의를 통해 학생연구원 신분으로 출연연의 연구과제에 참여하며 연수를 통해 학습할 수 있음

① 학생 공동 선발 및 지도

(1) 공동대학원·학과 설립 및 운영

- (내용) 기관 간 협약에 의해 공동대학원·학과를 설립하여 학생선발, 강의 및 연수 등을 통해 지도하는 활동
※ 출연연, 대학이 공동운영위원회 등을 통해 대학원·학과 운영 의사결정에 참여
- (현황) '23년 출연연 9개 기관에서 9개 대학과 19개 전문대학원·학과를 공동으로 운영

기관명	협약대학명
KIST(9)	고려대 KU-KIST 융합대학원, KU-KIST 에너지환경대학원(2013), 경희대 KHU-KIST 융합과학기술학과(2014), 한양대 HY-KIST 바이오융합학과(2015), 연세대 연세대-KIST(2018), 연세대 미래캠퍼스-KIST 바이오헬스융합학과(2022), 성균관대 탄소융합(2021), 성균관대 뇌과학&뇌공학(2022), 전북대 산학융합학과(2023)
기초연(1)	충남대 분석과학기술대학원(2009)
생명연(1)	KAIST 공학생명대학원(2023)
생기원(1)	한양대 HYU-KITECH 공동학과대학원(2020)
ETRI(1)	KAIST 양자대학원(2023)

기관명	협약대학명
표준연(3)	KAIST 양자대학원(2023), 충남대 분석과학기술대학원(2020), 연세대 융합반도체협동과정(2021)
예기연(1)	충남대 에너지과학기술대학원(2013)
화학연(1)	충남대 신약전문대학원(2010)
재료연(1)	고려대 KU-KIMS 미래융합소재학과(2023)

(2) 일반 학연협동과정 개설 및 운영

- (내용) 기관 간 협약에 의해 별도의 대학원 또는 학과의 개설 없이 기존 학위과정에서 출연연 연수를 연계하여 학생선발, 강의 및 연구 등을 통해 지도하는 활동

※ 학연협동과정 운영은 대학에서 주관하지만 학생 선발 등은 공동으로 추진

- (현황) '90~'23년까지 출연연 15개 기관에서 70개 대학과 311개 협약 체결

기관명	협약대학명
KIST(22)	고려대(1990.05), 연세대(1990.06), 한양대(1990.11), 경희대(1991.06) 등
기초연(13)	강원대(2022.06), 고려대(1999.07), 이화여대(2014.07), 충남대(1999.05) 등
생명연(18)	건국대(2006.05), 경희대(2002.05), 고려대(1999.08), 공주대(2000.02), 대전대(2002.03) 등
한의학연(5)	경희대(2005.09), 대전대(2005.09), 대구한의대(2005.09), 동신대(2020.09), 동국대(2021.07)
생기원(56)	한양대(2022.07), 강릉원주대(2012.12), 강원대(1990.10), 경북대(2008.07.) 등
ETRI(26)	경북대(1993.03), 고려대(1992.04), 공주대(1997.08), 대전대(1996.04), 동서대(2021.04) 등
철도연(10)	건국대(2003.07), 아주대(2003.07), 고려대(2003.07), 연세대(2003.07), 한양대(2003.07) 등
표준연(13)	경북대(1991.11), 공주대(2005.05), 연세대(1996.02), 충남대(1992.01), 충북대(1996.06) 등
식품연(13)	전북대(2002.07), 건양대(2014.06), 강릉원주대(2017.06), 건국대(2018.08) 등
기계연(16)	충남대(1992.05), 한밭대(2012.07), 충북대(2000.05), 경북대(1996.04), 대구가톨릭대(2019.10) 등
예기연(33)	건국대(2005.08), 경북대(1997.05), 경희대(2011.05), 고려대(1992.10), 공주대(1999.02) 등
전기연(9)	한양대(2011.10), 부산대(2015.08), 창원대(2013.05), 경상대(2015.12) 등
화학연(32)	한남대(1996.05), 한밭대(2015.06), 한양대(1997.06), 홍익대(1995.04), 충남대(2009.07) 등
원자력연(37)	충북대(2000.05), 한양대(1994.03), 한밭대(2015.06), 목포대(2015.06), 부산대(2022.06) 등
재료연(8)	경상대(2021.01), 안동대(2021.03), 창원대(2021.03), 금오공대(2021.03), 부산대(2021.04) 등

② 개인의 강의 제공

- 대학에서 한 학기 이상의 일정 기간 동안 한 개 이상의 과목에 대한 강의를 제공하는 활동

5. 학연 인력교류 직책별 유형

- 연구부서장, 연구원, 학연교수, 겸임교수, 직원 등 **다양한 직책에서 인력교류를 운영할 수 있으며**, 기관별 사용 명칭과 의미는 다를 수 있음

※ 기관별 명칭에 대해서는 부록 4. '인력교류 직책 유형별 기관별 명칭 용례' 참고

교육 학연교원, 학연교수, 겸임교수, 객원교수, 겸임교원, 방문교원, 초빙교수, 연구교수, 강의교수, 특임교수, 석좌교수 등

연구 학연교원, 겸임연구원, 초빙연구원, 객원연구원, 방문연구원, 겸직연구원 등

1) 연구부서장 (교류방향: 출연연 ↔ 대학)

- 기관협력 또는 개인 역량활용 목적으로 임용되어 **출연연 또는 대학 내 연구조직의 총괄 관리(및 연구)**를 수행하는 자



사례 | (연구소장 겸임·겸직) 대학 ⇒ 국내외 연구기관

- (연세대-KIST)** KIST는 기후환경연구소를 출범하면서 연세대 염OO 교수를 연구소장으로 임명('21.9.~'24.9.). 염OO 교수는 연세대 대기과학과 교수를 겸직하며 KIST에서 신규 R&D추진전략 수립 및 사업을 추진하고 KIST에서는 본부장급 처우 및 연구비 지원
- (KAIST-막스플랑크)** 한국과학기술원(KAIST) 전산학부 차OO 교수는 2024년 6월 독일 보훔에 위치한 막스플랑크 보안 및 정보보호연구소 연구단장으로 선임되면서 막스플랑크 연구소에서 연구단의 인사권, 연구비 등을 지원받음. KAIST 차교수 연구실 박사후연구원 등 11명도 함께 연수
 - 박사후연구원 4명: 기초과학연구원(IBS) 데이터 사이언스 그룹에서 활동하던 박사후연구원 4명이 차 교수와 함께 막스 플랑크 연구소로 이동
 - 박사과정 학생 7명: KAIST 박사과정에 재학 중인 7명의 학생들이 인턴 연구원 자격으로 동행하여, 독일에서 연구를 지속하면서 학위 과정을 이어가고 있음



2) 파견·겸임·겸직연구원 (교류방향: 대학 → 출연연)

- 기관협력 또는 개인 역량활용 목적으로 대학 교수가 **출연연에 일시적으로 임용되어 공동연구개발** 등에 참여하는 자



사례 | (겸임·겸직연구원) 대학 → 출연연

- **(서울대-화학연)** 서울대학교 화학생물공학부 김OO 교수는 한국화학연구원에서 겸임연구원으로 활동하며, 신약 개발 분야에서 공동연구를 수행
- **(KAIST-ETRI)** KAIST 전기및전자공학부 이OO 교수는 한국전자통신연구원에서 겸임연구원으로 재직하며, 5G 통신 기술 개발에 참여



사례 | 성균관대학교 정OO 교수(생명연 겸임연구원) 인터뷰 주요 내용

- **(Q1) 겸임을 하게 된 동기와 임명되기까지의 과정은?**
 - 대학원생의 교육과 연구수행을 지원하고 연구성과를 향상시키기 위해 KRIBB과 대학 측의 논의가 시작되었으며, 최종적으로 양 기관 MOU 체결 후 협력 연구사업을 시행
- **(Q2) 겸임으로 임명되기까지의 프로세스는?**
 - 대학은 참여 희망자를 공모하여 지원자를 중심으로 일정 인원을 선별하여 연구원에 겸임연구원 후보로 추천하고 연구원에서 자격심사를 하여 연구원장에게 추천을 하면, 연구원에서는 최종 겸임연구원 후보를 결정하여 겸임연구원 발령을 진행함
- **(Q3) 소속 대학에서 학생 지도를 함께 있어 KRIBB 겸임활동이 어떤 도움이 되었는지?**
 - 학생들에게 KRIBB 연구소 방문 혹은 연구참여 기회를 부여하여 학생들의 연구 네트워크 확대에 기여할 수 있었고, 매년 겸임교원 세미나를 통해 대학원생들에게 최신 연구 정보를 제공하였음
- **(Q4) 향후 학연협력을 통해 진행하고 싶은 연구주제 또는 분야는?**
 - KRIBB, 성균관대(약대, 의대, 생공대, 자연대)와 삼성서울병원이 참여하는 학연병 협력연구를 통해 바이오신약/혁신신약 연구개발 분야를 진행하고 있으므로 이를 기반으로 펩타이드/단백질과 융합신약 원천기술 개발 연구를 수행하고 싶음

3) 학연교수 (교류방향: 출연연 ↔ 대학)

- 출연연과 대학의 학연교수제 협약에 의하여 양 기관 모두에서 교육 및 연구활동을 수행할 수 있도록 인정한 사람으로(산학협력법 37조2), 공동대학원·학과·과정 등에 임용되어 강의, 지도 및 연구 활동을 수행하는 자
- ※ 대학 등에서는 전임교수에 준하는 대우를 제공할 수 있음

참고 | 학연교수제의 추진 배경과 근거

- (근거) 산업교육진흥 및 산학협력촉진에 관한 법률 제37조의2(인력의 공동활용), 동 법 시행령 제49조(인력의 공동활용)
- (절차) 다음 내용이 포함된 협약을 체결하여야 함
 1. 학연교수의 임용 목적
 2. 초청기관에서의 학연교수의 신분과 임용기간
 3. 원 소속 기관과 초청기관에서의 업무 기여 비중
 4. 원 소속 기관과 초청기관에서의 교육 또는 연구에 관한 사항
 5. 초청기관에서의 연구 공간과 시설·장비의 이용에 관한 사항
 6. 초청기관에서의 근무 조건에 관한 사항
 7. 학연교수의 성과 평가에 관한 사항
 8. 학연교수 임용 중에 발생하는 지식재산권의 소유권에 관한 사항



사례 | 출연연에서 대학 겸임·겸직교수로 강의

- (고려대-KIST) 한국과학기술연구원(KIST) 생체재료연구센터의 책임연구원인 전OO 연구원은 학연교수제를 통해 고려대학교 KU-KIST 융합대학원의 교수로서 학생들을 지도
 - 2021년부터 교수로 겸직하고 있으며, “생체신호 이미지 및 현미경 응용”과 “생체재료 개편” 등을 강의하고 있음
- (전북대-KIST) 전북대와 KIST는 2020년 11월 학연교수제도 운영을 통한 융합연구와 우수인재 양성을 위해 협력하기로 협약을 체결하여 KIST 김OO 박사는 2021년부터 학연교수로 임명
 - 전북대학교의 교수와 팀을 이루어 기능성 복합소재와 탄소 융합소재, 구조용 복합소재 등에 대한 공동 융합연구를 수행하며, “탄소 복합소재 연구”를 강의



사례 | 중앙대학교-한국기초과학지원연구원(KBSI) 학연교수제 도입 (2023.5.)

- (배경) 중앙대는 연구중심대학 비전 실현을 위해 KBSI와 2023년 1월 18일 업무협약을 체결하며 KBSI의 세계적 수준의 연구인프라를 활용하여 연구성과를 극대화하고 기초과학 경쟁력을 강화할 계획
 - (학연교수 임명) 2023년 5월 22일, 중앙대는 교원 인사규정 내 학연교수 직급을 신설하고 KBSI 소속 연구원 12명을 학연교수, 중앙대 소속 교수 10명을 KBSI 협력연구원으로 임명
 - (기대효과) 중앙대와 KBSI가 학연교수 인력교류를 통해 연구 협력과 인재 양성을 효과적으로 추진하고, 양질의 융합연구 및 학술성과를 창출하는 모델로 활용 가능
 - 이OO 책임연구원(KBSI): 퇴행성 질환 발병 연구 및 치료 후보 물질 개발 추진
 - 최OO 교수(중앙대): 광학 현미경 개발을 포함한 2년간의 연구과제 수행 및 학술 논문 발표
- 출처: 중대신문사(’23.6.5.)

4) 파견·겸임·겸직교수 (교류방향: 출연연 → 대학)

- 기관협력 또는 개인 역량활용 목적으로 출연연 연구원이 대학에 일시적으로 임용되어 학생을 대상으로 강의하거나 지도 하는 역할을 수행하는 자



사례 | (겸임·겸직교수) 출연연 ⇒ 대학

- 출연연 소속 연구자가 개인 역량활용을 위해 일정기간 대학에 임용되어 강의를 제공
 - A 기관 소속 B 선임연구원은 C 대학의 2023년 가을학기 겸임교원 채용공고를 보고 분자생물학 과목 연구분야에 대한 지식을 활용하고자 지원
 - A 기관에 겸직신고를 하고 공고 지원 및 최종합격한 이후 대학 측과 근로계약(강의계약)을 체결하여 겸임교수로 활동



Ⅲ. 학연 인력교류의 방법 및 절차



- (기본원칙) 출연연 및 대학 간 상호 협의된 절차 및 기관 내부규정에 근거
 - 신규채용이 필요한 경우에는 공개(경쟁)채용이 원칙이나 특정 목적에 한해 제한·경력 경쟁채용제도 등을 제한적으로 운영하고 있음

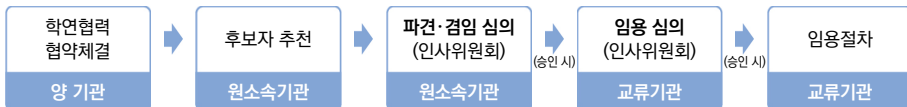
참고 | 출연연·대학의 신규 채용 방식

구분	출연연	대학
공개(경쟁) 채용	모집공고 및 전형(서류, 면접), 인사위원회 심의, 기관장 승인을 거쳐 채용	
제한·경력경쟁채용 등	특정 목적의 경우(특수분야 전문직종 등)	특정 목적의 경우(업무전문성, 특수지역, 특수교과목 등)

출처: 공기업·준정부기관의 경영에 관한 지침 제15조(직원채용의 원칙 등), 교육공무원법 제12조(경력경쟁채용 등)

- (연구부서장) 대학의 교원 또는 출연연 직원인 자 중 선발하여 임용하거나 개방형 직위로 공모하여 신규채용 가능
 - (파견·겸임) 후보자 추천을 통해 양 기관의 심의를 거쳐 임용

〈파견·겸임 연구부서장 임용절차〉



- (개방형직위) 전문성 등 특정 요건이 필요한 직위에 대해 기관 내외부에서 임용 가능하며, 선발 이후 원소속기관의 고용휴직 승인 절차가 필수

〈개방형직위 연구부서장 임용절차〉



참고 | 겸·초빙교원 및 보직자 임용 특례

- 「고등교육혁신특화지역 규제특례」를 활용해 교원 임용기준·절차·처우 등 특례 적용 가능

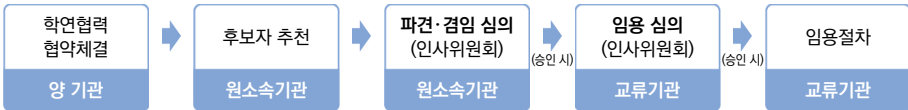
* 지방대학 경쟁력을 강화할 수 있도록 최대 6년(4+2)간 고등교육분야 규제를 완화 또는 배제하는 제도로, 지역별 신청에 따라 맞춤형으로 규제특례의 대상·정도 결정

〈참고〉 특례 검토 가능 예시

- **(개방형 공모)** 대학 교원에 한하여 임명 가능한 주요보직(대학원장·단과대학장 등)에 개방형 공모제도 활용한 외부인사 임명 허용 (「교육공무원법」 제27조 제1항 적용 완화)
- **(비전임교원 정년 완화)** 우수한 은퇴 연구자를 임용해 검증된 경험과 역량을 활용할 수 있도록 비전임교원의 정년을 완화 적용 (「고등교육법」 제17조 적용 완화)

- **(파견·겸임·겸직연구원)** 양 기관 규정 및 절차에 따라 운영
- **(기관협력)** 후보자 추천을 통해 양 기관의 심의를 거쳐 임용

〈기관협력에 의한 임용절차〉



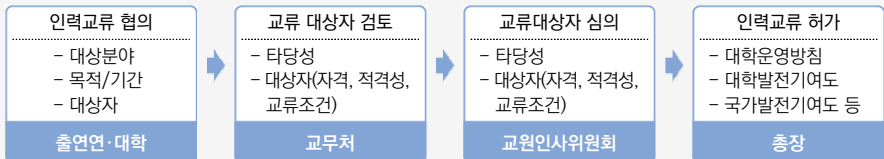
- **(개인신청)** 개인이 역량활용 등을 목적으로 교류신청 등의 절차를 거쳐 선발 후 임용되며, 원소속기관의 겸직 승인 절차가 필수

〈개인신청에 의한 임용절차〉



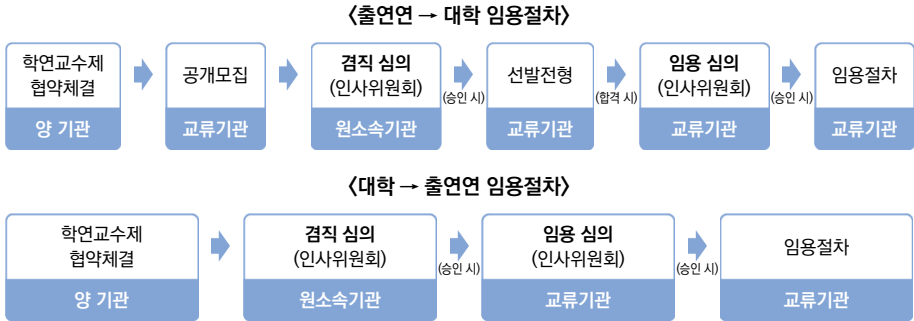
사례 | 파견·겸임·겸직연구원 임용 절차(예)

〈인력교류 내부 임용절차 및 검토기준(예)〉



출처: 단국대 교원인사규정

• (학연교수) 기관 간 협약에 따라 임용 가능



사례 | 학연교수 임용(충남대학교)

- (정의) “학연교원”이라 함은 학연 협력을 촉진하기 위하여 본교가 「과학기술분야 정부출연연구기관 등의 설립·운영 및 육성에 관한 법률」에 따라 설립된 연구기관과 고등교육법 제29조의2의 규정에 따른 전문대학원을 공동으로 설립하였거나 공동운영하는 경우에 동 연구기관 소속 연구원 중 「산업교육진흥 및 산학연협력촉진에 관한 법률」에 근거하여 동 전문대학원에서 교육, 연구 및 학사업무를 위하여 임용된 자
 - (업무)
 1. 전문대학원 또는 관련 학부 및 일반대학원에서 매 학년도 1개 과목 이상에 대한 강의 담당
 2. 전문대학원에서 수행하는 각종 연구에 대한 참여(공동연구 포함)
 3. 대학원생에 대한 논문지도
 4. 대학원생 입학전형에 대한 참여
 - (임용절차) 학연교원은 공개채용을 원칙으로 하고, 소속기관장의 제청으로 인사위원회의 심의를 거쳐 총장이 임용, 임용기간은 최대 2년으로 하되 필요한 경우 재임용
 - 채용공고 → 서류접수 → 심사(자격요건, 기초전공, 면접) → 합격자 발표 → 임용
- 출처: 충남대학교 겸임교원 등 임용에 관한 규정



사례 | 학연교수 임용(KU-KIST 융합대학원)

- 고려대학교와 KIST는 2012년 학연교수제를 도입 및 ‘KU-KIST 융합대학원’을 설립 및 운영을 위한 협약을 체결하고, 2013.3월 KU-KIST 융합대학원을 설립 및 개원
- 양 기관 소속의 학연교원을 포함하여 총 36명의 교원을 확보하였으며, KU-KIST 융합대학원 소속의 전임교원을 지속적으로 임용하여 운영하여 장기적인 협력의 기반으로서 작용
 - ※ 단, 출연연의 신규 인력은 정부의 관리를 받으므로 대학 전임교원으로 선발이 필요

원장	학연교수*			학연교수 펠로우**		객원교수 (타 대학 소속)	계
	전임	KIST	타학과	고대	KIST		
1	9	11	4	2	4	5	36

* 학연교수: 양 기관에 모두 소속되어 대학원의 교육 및 연구활동에 참여하는 교원

** 학연교수 펠로우: 학연교수 임기를 마치고 학연교수에 준하는 활동을 하는 교원(8년 임기제)

출처: KU-KIST 융합대학원 내부자료(2023)

- (파견·겸임·겸직교수) 양 기관 규정 및 절차에 따라 운영
 - (기관협력) 공개모집을 통해 양 기관의 심의를 거쳐 임용

〈기관협력에 의한 임용절차〉



- (개인신청) 개인이 역량활용 등을 목적으로 공개모집에 응시하여 선발 및 임용되며, 원소속기관의 겸직 승인 절차가 필수

〈개인신청에 의한 임용절차〉



사례 | 비전임교원 유형별 정의 및 임용절차 (예)

구분	정의	임용절차
학연교수	「산업교육진흥 및 산학연협력촉진에 관한 법률」 제37조의2 및 동법 시행령 제49조에 따라 우리 대학교와 협약을 맺은 외부 연구 기관 소속 연구원으로 공동 연구 및 교육 활동 수행을 위하여 임용된 교원	학연교수는 <u>전임교원 임용절차를 준용</u>
학·연·산 협동연구 석·박사과정 객원교수	본교와 외부 연구기관 및 산업체와의 학·연·산 협동연구 석·박사과정설치를 위하여 체결한 약정에 따라 과정 운영에 참여하기 위하여 임용된 교원	① 과정에 참여할 연구기관 및 산업체의 선임 또는 책임연구원을 해당기관 장이 대학원장에게 추천한다. ② 대학원장은 이를 대학원위원회에 회부하고, 위원회 인준 후 총장이 임용절차에 따라 객원교수로 임용한다.
겸임교수	외부기관 등에 근무하는 자로서, 그 직무내용이 본교에서 담당할 교육 및 연구내용에 적합하여 이 규정이 정하는 바에 따라 비전일제로 교육·연구에 종사하도록 임용된 교원	① 겸임교수는 대학(원) 혹은 그 대학(원) 산하 기관의 소속인 경우 해당기관의 인사위원회 및 대학(원)인사위원회의 심의를 거쳐 대학(원)장의 추천으로 총장이 계약임용하며, 대학(원) 및 그 산하 기관의 소속이 아닌 경우 해당 기관 인사위원회의 심의, 해당 기관장의 추천, <u>교원인사위원회의 심의를 거쳐 총장이 계약 임용</u> 한다. 다만, 교원인사위원회의 사전 심의가 어려울 경우 추인을 조건으로 임용할 수 있다.

출처: 연세대학교 비전임교원임용규정

IV. 학연 인력교류 처우 및 보상



1. 공통사항

- **(기본원칙)** 학연 인력교류에 의무, 권한, 처우 및 보상은 원칙적으로 양 기관 간 학연협력 협약에 명시하고 이에 따름
- **(임용계약)** 기관 간 협의한 범위에서 필요한 경우 별도의 계약을 체결
 - ※ 계약을 체결하였을 때에는 근무조건 등은 계약서에 따름(임용, 위촉, 근로계약 등)
 - **(재계약)** 양 기관 및 교류 당사자의 희망 시 절차를 거쳐 연장 가능

참고 | 교류기관 계약체결 필요 여부

- 겸임 및 파견 등의 인력교류에 대해 원소속기관과 교류기관 간의 계약 체결을 강제하는 법적 근거는 존재하지 않음. 법률적 강행성의 측면이 아니라 인사노무관리의 관점에서 원소속기관과 교류기관 간의 필요시 계약 체결을 해야 함
 - 겸임 및 파견이라는 근무형태는 원소속기관과의 근로관계는 유지하면서 교류기관의 근무장소에서 또는 교류기관에게 근로를 제공하는 특수한 형태를 띠고 있기 때문에 일반적으로 이중근로계약이라고 봄
 - 따라서 근로제공 과정에서 다양한 노동법률적 문제(임금체불, 징계사유 발생, 산업재해 등)가 발생할 수 있으므로 이에 대한 책임관계를 명확하게 하기 위해서는 원소속기관과 교류기관 간의 계약 체결이 필요
 - ※ 원소속기관과 교류기관 간의 계약의 형태는 명칭 불문, 민사상 계약에 해당하기 때문에 특별히 정함이 없는 한 민법의 제한을 받음

출처: 국가과학기술연구회 노무자문 결과 발췌

- **(직책·직급)** 원소속기관의 경력에 상당하는 직급으로 대우할 수 있음
- **(급여 및 수당)** 급여는 법정부담금을 포함하여 원소속기관 부담 원칙이나, 기관 간 협의를 통하여 각 기관별 업무 기여 비중에 따라 기준을 마련하여 조정할 수 있음
 - ※ 단, 신분이 공무원인 대학 교원의 경우 공무원보수규정에 따라 급여 지급
 - 급여 외에 필요시 교류기관에서 특정 업무에 대한 수당 지급 가능

- **(복무) 비전일제 근무 시에는 원소속기관의 규정을 적용하나, 교류기관에 전일제 근무하는 경우 출장, 휴가, 교육 등은 교류기관의 규정에 따름**
 - 교류기관은 원소속기관의 요청이 있을 때 교류인력의 복무관리·교육이수 내역을 원소속기관에 통보하여야 함
- **(징계 등) 교류기간 중 교류인력이 교류업무와 관련하여 징계 사유에 해당하였을 때, 교류기관의 장은 원소속기관의 장에게 그 사실을 통보하여야 함**
 - ※ 공무원 복무규정 (제6조의3) 준용
- **(정년 및 연금) 정년 및 연금은 원소속기관에 따름**

참고 | 「국가공무원법」 및 관련 법령상 복무 및 징계 등에 관한 규정

구분	겸임	파견근무
근거	국가공무원법 제32조의3, 국가공무원 복무규정 제6조의3 등	국가공무원법 제32조의4, 국가공무원 복무규정 제7조 등
지휘·감독	복무에 관하여 본직기관의 장의 지휘·감독을 받고, 겸임 업무와 관련하여서는 겸임기관의 장의 지휘·감독을 받음	복무에 관하여 파견받은 기관의 장의 지휘·감독을 받음
징계	겸임 업무와 관련하여 징계 사유에 해당하게 되었을 때는 그 겸임기관의 장은 그 겸임근무자의 본직기관의 장에게 그 사실을 통보하여야 함	파견 기간 중에 징계 사유에 해당하게 되었을 때는 파견받은 기관의 장은 그 파견근무자의 소속기관의 장에게 그 사실을 통보하여야 함

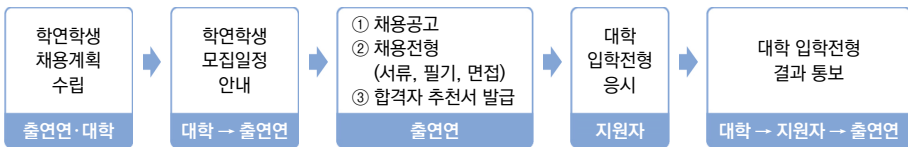


2. 의무 이행 및 권한의 보장

- (교육활동) 출연연과 대학은 교료목적 달성을 위해 필요한 의무 이행 및 권한 제공 여부를 상호협의하여야 함
 - (교육과정 기획) 대학은 교수회의(공동운영위원회) 등을 통해 학연교수 등(또는 그 대표자)이 교육과정 기획에 참여하게 할 수 있음
 - (학생선발) 대학은 대학원생 모집일정, 정원 등에 대해 **출연연과 함께 협의**하고, 학연교수 등 학연교원에게 출연연에서 연수할 입학 후보학생 추천 권한 등을 부여할 수 있음

〈학연협동과정 학생 공동 선발 표준 절차〉

※ 기관 간 협약에 따라 실제 운영은 상이할 수 있음



출처: 국가과학기술연구회, 출연(연) 연수직 유형별 채용절차 표준(안)

- (강의담당) 논문지도 활동 외에 필요한 경우 학연교수 등에게 매 학기 일정수 이상 강의를 담당하게 할 수 있음(각 대학 학칙에 규정하여 운영)



사례 | 겸임교원 등의 강의의무 관련 법령 및 규정

- (관련법령) 고등교육법 시행령 제6조(교원 등의 교수시간)

- ① 대학·산업대학·교육대학 및 전문대학의 교원(학교의 장과 강사는 제외한다)의 교수시간은 학칙으로 정한다.
- ② 대학·산업대학·교육대학 및 전문대학의 강사와 법 제17조제1항에 따른 겸임교원 및 초빙교원 등(이하 이 항에서 "겸임교원등"이라 한다)의 교수시간은 매학년도 30주를 기준으로 강사와 겸임교원등(겸임교원 및 초빙교원은 제외한다)의 경우에는 매주 6시간 이하를, 겸임교원 및 초빙교원의 경우에는 매주 9시간 이하를 각각 원칙으로 하되, 학교의 장이 특별히 필요하다고 인정하는 경우에는 강사와 겸임교원등(겸임교원 및 초빙교원은 제외한다)의 경우에는 매주 9시간을, 겸임교원 및 초빙교원의 경우에는 매주 12시간을 각각 초과하지 않는 범위에서 학칙으로 다르게 정할 수 있다. 다만, 외국인 초빙교원의 경우에는 예외로 한다.

- (대학 내부 규정 예시)

[충남대학교 겸임교원 등 임용에 관한 규정]

- 학연교원은 전문대학원 또는 관련 학부 및 일반대학원에서 매 학년도 1개 과목 이상에 대한 강의 담당(제23조의6)
- 겸임교원은 임용기간(4개 학기) 중 1개 학기 이상 대학(원) 강의 또는 실험·실습을 담당하는 것을 원칙(제10조)
- 초빙교원은 연 21학점 이상의 강의를 원칙으로 하며, 계약조건에 따라 다음 각 호 중 일부에 해당하는 경우에는 연 6학점 내에서 조정(제15조)

【단국대학교 특별교원 인사규정】

- 학연교원은 승인된 기간 동안 수업 및 출결의 의무를 면제하고, 공동연구를 충실하게 수행할 수 있도록 한다(제49조)
- 겸임교수는 매주 9시간 이하를 원칙으로 한다. 다만 특별한 경우 12시간까지 인정할 수 있으며, 담당시간은 필요에 따라 조정할 수 있다(제32조)
- 초빙교수는 매주 9시간 이하를 원칙으로 한다. 다만 특별히 필요하다고 인정할 경우 12시간까지 할 수 있다(제19조의3)

【경희대학교 비전임교원에 관한 규정】

- 학연교수는 강의 및 논문지도 또는 본교 전임교원과의 공동 연구활동을 수행할 수 있으며, 학기당 매주 6시간 이내로 강의할 수 있다. 다만, 총장이 특별히 필요하다고 인정하는 경우에는 학기당 매주 9시간 이하의 강의를 담당할 수 있다. 임무에 대한 기타 사항은 학연협약에 따른다.(제47조)
- 겸임교수는 실무·실험·실기 등 산업체 등의 현장실무 경험을 필요로 하는 교과목을 학기당 매주 3시간 이상 9시간 이내로 담당할 수 있으며, 기타 교육 및 연구활동을 수행할 수 있다. 다만, 총장이 특별히 필요하다고 인정하는 경우에는 캠퍼스교원인사소위원회 심의를 거쳐 학기당 매주 12시간까지 강의를 담당할 수 있다.(제13조)

- (논문지도) 대학은 학연교수 등에게 공동 지도교수로서의 권한을 부여하는 등 지도 학생의 학위논문 심사 및 졸업사정에 출연 연 소속 학연교수 등의 의견을 반영할 수 있는 절차를 마련할 수 있음



사례 | 효과적인 논문지도를 위한 공동지도교수제 운영

• (기초연-충남대 분석과학기술대학원) 공동지도교수제

- (지도교수 구성) 학생들은 충남대학교 전임교원과 한국기초과학지원연구원 소속 학연교원 중에서 공동지도교수를 선정
- (선정시기) 학생의 수강 및 논문지도와 기타 학사지도를 위하여 학생 개인별로 입학(재입학) 후 둘째학기 시작 전에 공동지도교수를 정함
- (위촉 절차) 공동지도교수는 해당 전공의 주임교수 추천을 받아 대학원장이 위촉
- (예시) 분석과학기술대학원에 재학 중인 A 학생이 나노소재의 분석에 관심이 있다고 가정. A 학생은 충남대학교의 나노소재 전문가인 전임교수와 한국기초과학지원연구원의 첨단 분석장비를 활용하는 학연교원을 공동지도교수로 정함

• (KU-KIST 융합대학원) 공동지도교수제

- (공동지도교수제) 학생 지도는 학교와 연구소의 장점을 최대한 활용할 수 있도록 공동지도교수제로 운영하며, 학생당 2명의 교수가 지도교수로 배정(기관별로 한 명씩 주·부교수 역할 수행)

- **(연구활동)** 출연연 및 대학은 교류목적 달성을 위해 필요한 의무 이행 및 권한 제공 여부를 협의하여야 함
 - **(참여역할 및 과제)** 출연연과 대학 간의 교류목적과 관련된 수탁사업 과제에 연구책임자 또는 연구 참여자로 참여 가능
 - ※ 기관 공유사업의 경우 기관 간 협의를 통해 그 참여 범위를 제한할 수 있음
 - **(참여관리)** 국가연구개발사업의 경우 관련 법령을 준수하여 인건비 및 연구수당 등을 계상하여야 함
 - ※ 수탁사업의 경우 파견·겸임연구원은 내부인건비로 계상 가능

〈학연인력교류 인건비 계상기준〉

구분	전임교원	비전임교원	연구원	비고
인건비 계상	미지급	미지급 또는 현금*	미지급 (최대 130%)	산업부 사업은 미지급 계상이 불가하여 참여 불가
연구수당	가능	가능	가능	-

* (현금계상이 가능한 경우) 「고등교육법」 제14조의2의 적용을 받아 임용된 강사 중 직장가입자가 아닌 자, 「고등교육법」 제17조의 적용을 받아 임용된 겸임교원 및 초빙교원 등

출처: 국가연구개발혁신법 매뉴얼(2024.4) p176~181

- **(전산·보안권한)** 업무수행에 필요한 범위 내에서 전산시스템 접속 권한 등을 부여
- **(시설장비 활용)** 상호 보유한 연구시설장비에 대해 사용 권한을 부여해야 하며, 이용절차 등은 해당 연구시설장비 보유 기관의 규정을 따름
 - ※ 단, 보안상의 이유로 활용 가능한 연구시설장비의 범위를 별도로 정할 수 있음



3. 기타 보상 및 처우

- **(업무수당)** 교류기관은 교류인력의 수행업무에 따라 각 기관의 내규에서 정하고 있는 수당을 지급할 수 있음
 - 대학에서의 교육활동의 경우 강의수당, 논문지도 수당 등
 - 대학 및 출연연에서의 연구활동의 경우 연구수당(연구참여), 자문료(연구 미참여) 등
- **(교류수당)** 협약에 따라 검직기관에서 업무의 특수성과 본직기관의 보수수준을 고려하여 별도의 검직수당을 지급할 수 있으며, 별도의 교류지원 사업 등을 활용할 수 있음
- **(주거지원비)** 기관 내규에 따라 적정 수준에서 지급할 수 있음



사례 | 출연연, 대학의 교류인력 대상 지급 수당 예시

출연연	대학
<ul style="list-style-type: none"> ▪ 교류수당 및 원격지 이동에 따른 주거비 지원 ▪ 연구참여에 따른 연구수당 	<ul style="list-style-type: none"> ▪ 업무수행에 따른 강의수당, 논문지도수당, 보직수당 등

출처: 각 기관별 관련 규정

참고 | 출연연과 대학의 교류 활성화를 위한 ‘학연인력교류지원사업’

- **(사업목적)** 연구회 소관 출연(연)-대학 간 유연하고 자유로운 인력교류를 지원하여 협력을 활성화하고, 향후 공동연구실 및 대학원 설립 등 고도화된 협력의 토대 마련
- **(공모시기)** 매년 1월 공모 예정 (국가과학기술연구회 및 출연연 홈페이지 참조) ※ 2025년은 4월 공모 예정
- **(사업절차)** 수요접수 → 공모제안 → 매칭계획 → 선정평가 → 인력교류 → 결과보고/정산
- **(지원대상 및 자격)** 주관기관 소속 연구자(연구책임자)와 협력할 국내대학 연구자(팀)
 - ※ 교류의 내용과 방법, 교류조건 등은 학연 간 자율적 협의에 따라 제시 가능

유형	내용	지원항목	자격
연구자 교류형	▪ 대학의 교원이 출연연에 일정기간 소속되어 수행하는 교류 활동	교류수당, 교류활동 지원비	전임교원
연구팀 교류형	▪ 대학의 연구팀이 출연연에 일정기간 소속되어 수행하는 교류 활동 ※ 연구팀은 교원 외 인력을 포함한 단위		전임교원 및 박사후, 학생연구원

- (처우) 공동의 목표 달성을 위하여 교류인력의 신분에 따라 필요한 경우 전임교원에 준하는 처우를 제공할 수 있음

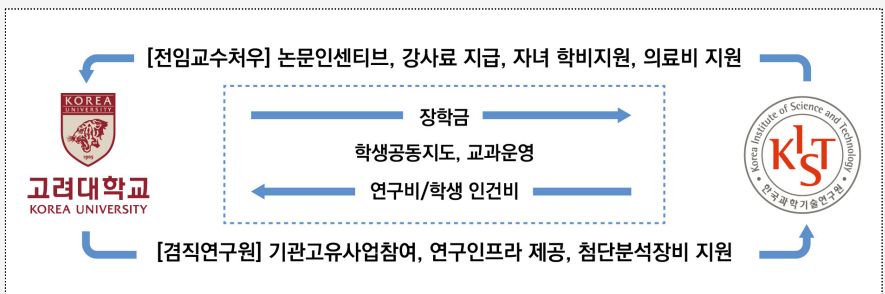


사례 | KU-KIST

- (KU-KIST 융합대학원) 고려대학교(KU)-한국과학기술연구원(KIST)간 학연교수제를 바탕으로 기관 간 융합 및 교육·연구를 수행하며 양 기관이 첨단의료기술과 IT, BT, NT와의 융합을 통해 IT-NS, Bio-Med 분야의 세계 최고 전문가를 양성하기 위한 전문대학원
 - KU-KIST 융합대학원의 학연교수는 고려대학교와 KIST에서 동시에 전임 지위를 부여받아 교육과 연구 양쪽에서 폭넓은 권한과 혜택을 누리며, 이는 첨단 융합연구와 세계적 수준의 인재 양성을 목표로 하는 학연 협력 모델의 성공적인 사례로 평가

유형	구분	내용
KU 학연교원 (KIST소속)	권한	강의 및 학사 운영 참여: 고려대학교에서 학부 및 대학원 강의를 개설할 수 있으며, 학사 및 연구 과정 운영에 참여
		학생 지도: 학연교수로서 KU-KIST 융합대학원 소속 학생의 연구 및 학위 과정을 지도
		대학 내 의사결정 참여: 교원회의, 학과회의 등 주요 의사결정 과정에 참여할 수 있는 권리
	혜택	연구비 수주 자격: 고려대학교 소속으로 국내외 연구비를 수주할 수 있는 자격 부여 연구 인프라 사용: 고려대학교의 연구실, 실험실, 도서관 등 학문적 인프라 활용 가능 복지 혜택: 고려대학교의 교원으로서 교직원 복지를 적용받음
KIST 겸임연구원 (대학소속)	권한	첨단 연구시설 이용: KIST의 최첨단 연구 인프라(장비, 시설 등)를 활용하여 연구 수행
		연구 과제 책임: KIST 소속으로 국내외의 연구 프로젝트의 책임연구자로 활동 가능
		연구원 관리: 연구팀 구성 및 운영, 연구원 및 학생 연구 참여 관리 가능
	혜택	연구비 지원: KIST에서 제공하는 연구비 지원과 행정적 지원을 받을 수 있음 연구소 자원 활용: 연구소 내 기술 자료, 데이터베이스, 협력 네트워크 등을 활용 가능 복지 혜택: KIST 소속 연구원으로서 연구소 복지를 적용받음

예시 연구실 제공, 논문게재 수당 지급, 주차시설 이용, 자녀 학비 감면 등



- (KHU-KIST 융합과학기술학과) 이학, 공학, 의학, 한의학, 치의학, 약학 분야를 포괄하며, 본교 전임교원과 한국과학기술연구원 학연교수가 세부분야별로 1:1 파트너링하여 팀을 구성하여 학생 공동지도와 공동연구를 수행
- 국제학술지 논문게재 장려금 지원: 학연교수가 재직 기간 중 SCIE 등재 국제학술지에 논문을 게재할 경우, 학술지의 Impact Factor와 JCR 분야별 상위 비율에 따라 장려금을 지원

구분	논문 게재 SCIE 학술지의 JCR 상위 비율에 따른 지원금액(원)				비고
	5% 이내	5~10% 이내	10~20% 이내	20~40% 이내	
지원금액	1,500,000	1,200,000	1,000,000	500,000	최종게재일 기준 본교 JCR값 적용
공동저자 (참여)	산출된 금액이 1/n을 곱하여 지급함 (n=전체 공동연구자 수, 단 n이 100이상일 경우 100으로 한정)				
논문게재 소속	"KHU-KIST Department of Converging Science and Technology, Kyung Hee University"로 명시				

- 융합연구사업 참여 기회: 경희대학교 전임교원과 KIST 선·책임연구원은 융합연구사업에 지원할 수 있으며, 선정 시 공동 연구를 수행하고 우수 학생을 지도(매년 12월 지원 접수)

Q&A

Q1 인력교류 시 법정 의무교육의 대상은 어떻게 되나요?

A1 법정 의무교육 중 성희롱 예방교육, 산업안전보건교육, 개인정보보호 교육(개인정보취급자에 한함)은 원소속기관에서 교육을 이수했다라도 교류기관에 근무하는 동안에는 이수하는 것이 통상적이나 법정 의무 교육의 소관 부처별로 다른 방침을 적용하고 있으므로 교육의 성격에 따라 판단하여야 함

참고 | 인력교류 시 법정 의무교육 대상 ※ 법정교육은 온·오프라인 교육 가능

① 4대 폭력(성희롱·성매매·성폭력·가정폭력) 예방 교육

- 4대 폭력 예방 교육의 경우 여성가족부의 「성희롱·성매매·성폭력·가정폭력 예방 및 방지를 위한 2024년 폭력 예방교육 운영안내(2024.1.)」에 따르면, “여러 기관에서 근무하고 있는 종사자(시간강사, 방과후 교사 등)는 폭력예방교육의 법적취지 및 폭력 예방을 위한 사전예방 효과제고를 위해서는 모든 구성원이 교육의 대상이자 주체가 되어야 할 것이지만, 그 구성원(기관장 포함)이 별도의 예방교육을 받은 것으로 증빙할 수 있는 경우, 추가 교육은 제외할 수 있을 것으로 판단된다”라고 함

② 직장 내 장애인 인식개선 교육

- 직장 내 장애인 인식개선 교육의 경우 「직장 내 장애인 인식개선 교육 규정」 제3조 제1항에서 “근로자가 다수의 사업주에게 고용되어 있는 경우에는 1회 교육을 받으면 교육을 수료한 것으로 본다.”라고 규정하고 있으므로 **원소속기관에서 장애인 인식개선 교육을 수료하였다면 교류기관에서 별도로 장애인 인식개선 교육을 수강하지 않아도 됨**

③ 산업안전보건교육

- 산업안전보건법은 단위 사업장 별로 그 업종 규모 등에 따라 적용되는 범위가 달라집니다. 따라서, 법정무교육 수강 여부를 사업장 단위로 판단하는 것이 적절하므로, **원소속기관에서 법정무교육을 이수했다고 하더라도, 교류기관에서 별도의 산업안전보건교육을 수강하여야 함**

④ 개인정보보호 교육

- 「개인정보 보호법」에 따라 개인정보취급자는 개인정보보호 교육을 받아야 합니다. 개인정보보호위원회의 「개인정보보호 법령 및 지침 고시 해설서(2020.12)」에 따르면, “개인정보취급자의 지위, 직책 담당업무의 내용, 업무 숙련도에 따라 교육내용도 달라져야 한다.”라고 하고 있는 바, **개인정보취급자의 업무 내용이 원소속기관에서 담당했던 업무와 달라질 경우 교육을 새로 이수하여야 함**

※ 단, 본 내용은 겸임 또는 파견 근로자가 개인정보취급자에 해당하는 경우에만 적용

⑤ 퇴직연금 교육

- 퇴직연금 교육의 경우 퇴직연금가입자를 대상으로 연1회 실시하도록 하고 있습니다. **급여지급 의무를 담당하고 있는 원소속기관에서 퇴직연금제도를 운영하고 있는 경우에는 퇴직연금교육을 실시하면 될 것으로 사료되며, 교류기관에서 별도로 퇴직연금교육을 수강할 필요성은 없음**

Q2 인력교류 시 교류수당의 소득 구분은 어떻게 되나요?

A2 일정금액으로 정기적으로 지급받는 교류수당 및 주거지원비의 경우 근로소득으로 구분됩니다.

참고 인력교류 시 교류수당의 소득 구분

- 국세청에 따르면(제도46011-10260, 2001.03.26.), “고용관계나 이와 유사한 계약에 의하여 근로를 제공하고 지급받은 대가는 소득세법 제20조 제1항 1호의 규정에 의한 **근로소득에 해당한다.**”라고 보고 있습니다. 또한, 「소득세법」 시행령 제38조 제1항 제7호에 따르면 “**종업원이 주택(주택에 부수된 토지를 포함한다)의 구입·임차에 소요되는 자금을 저리 또는 무상으로 대여 받음으로써 얻는 이익은 근로소득에 해당한다.**”라고 보고 있습니다.
- 따라서, **교류수당(파견수당, 겸임수당 등) 및 주거지원비**는 교류기간 동안 교류기관에서 근로를 제공하여 지급되는 금액으로 **근로소득**에 해당할 것으로 판단됩니다. 다만 세목에 대한 정확한 판단은 세무사에게 정확하게 확인하시는 것이 적절할 것으로 사료됩니다.

Q3 인력교류 시 교수/연구원은 4대보험은 어떻게 납부되나요?

A3 통상적으로 원소속기관이 근로자 겸임 또는 파견에 따른 인건비를 교류기관으로부터 지급받고, 원소속기관에서 해당 근로자의 임금으로 지급하는 방식을 취합니다.

참고 | 인력교류 시 4대보험 납부 방법

- 원소속기업에서 급여를 지급하고, 교류기관에서 교류수당 등을 지급하는 경우에는 다음과 같이 4대보험을 처리하시면 됩니다.
 - 국민연금: 각 기관에서 취득 신고를 하여야 합니다. 국민연금의 경우 각 기관에서 받는 소득월액의 총합을 기준으로 보험료가 결정됩니다. 국민연금의 경우 상한액이 정해져 있어서, 기준소득월액의 합이 상한액을 초과할 경우 상한액을 한도로 하여 계산한 금액을 각 회사의 소득 비율로 나누어 부담합니다.
 - 건강보험도 각 기관에서 취득신고를 하여야 하며, 각 기관에서 받는 보수를 기준으로 보험료를 산정합니다. 각 기관의 소득월액을 기준으로 기관마다 보험료를 부과합니다.
 - 고용보험은 이중가입이 제한되기 때문에, 다음 순위에 따라 취득신고를 진행하면 됩니다. 두 기관 중 월평균 보수가 더 많은 기관, 월 소정근로시간이 더 많은 기관, 근로자가 선택한 기관 순으로 판단하면 됩니다. 따라서, 고용보험의 경우 원소속기관에서 급여를 지급하고 있으므로 원소속기관에서 가입 및 납부를 진행하면 될 것으로 사료됩니다.
- 산재보험은 각 기관마다 가입을 하여야 하고, 보험료는 각 기관에서 부담합니다. 각 기관에서 부담하여야 하는 산재보험료율은 사업의 종류에 따라 변동됩니다.
 - 참고로 원소속기관과 교류기관에서 발생하는 소득이 존재하여 각 기관에서 4대보험 처리 및 납부를 진행하는 것도 가능하나, 통상적으로 다른 기업의 경우 원소속기관이 근로자 겸임 또는 파견에 따른 인건비를 교류기관으로부터 지급받고, 원소속기관에서 해당 근로자의 임금으로 지급하는 방식을 취합니다. 이런 방식의 경우, 교류기관은 4대보험 취득, 상실절차 및 연말정산을 진행하지 않아 행정업무가 수월하며 임금 관련 법률분쟁에서 자유로울 수 있다는 장점이 존재합니다.

Q4 겸임·겸직 파견 시 교수/연구원은 퇴직금 지급대상인가요?

A4 「근로자퇴직급여보장법」에 해당하는 근로자는 퇴직금을 지급합니다.

- 「근로자퇴직급여보장법」 제4조 및 제8조에 따라 사용자는 4주간 평균하여 1주간 소정근로시간이 15시간 이상이고 계속근로기간 1년에 대하여 30일분 이상의 평균임금을 퇴직금으로 퇴직하는 근로자에게 지급하여야 합니다.
- 「근로기준법」상 근로자에 해당할 경우 「근로자퇴직급여보장법」에 따른 퇴직금 지급대상이 되는 근로자에 해당하므로, 겸임, 겸직 파견된 교수 연구원이라고 하더라도 특별한 사정이 없는 한 「근로기준법」상 근로자에 해당한다면 퇴직금을 지급해야 합니다.

참고 | 인력교류 시 퇴직금 지급대상 여부

① 근로기준법상 근로자성 판단기준 판례(대법원 2006.12.7. 선고 2004다29736 판결)

- 근로기준법상의 근로자라 함은 계약의 형식에 관계없이 그 실질에 있어서 사용자와 사용종속관계 아래서 임금을 목적으로 근로를 제공하는 자를 말하며, 여기서 사용종속관계가 있는지에 관하여는 업무의 내용이 사용자에 의하여 정하여지는지 여부, 취업규칙·복무규정·인사규정 등의 적용을 받으며 업무수행과정에 있어서도 사용자로부터 구체적이고 직접적인 지휘·감독을 받는지 여부, 사용자에 의해 근무시간과 장소가 지정되고 이에 구속을 받는지 여부, 근로자 스스로가 제3자를 고용하여 업무를 대행케 하는 등 업무의 대체성 유무, 비품·원자재, 작업도구 등의 소유관계, 보수가 근로자체의 대상적 성격을 갖고 있는지 여부, 기본급이나 고정급이 정하여져 있는지 여부, 근로소득세의 원천징수 여부 등 보수에 관한 사항, 근로제공관계의 계속성과 사용자의 전속성의 유무와 정도, 사회보장제도 등 다른 법령에 의해 근로자 지위를 인정해야 하는지 여부, 양당사자의 경제·사회적 조건 등 당사자 사이의 관계 전반에 나타나는 사정 등을 종합적으로 고려하여 판단해야 하는 것임

② 연구원의 근로자성 관련 행정해석(근로기준법-749)

- 귀 질의의 대학교 부설연구소 소속 연구원이 일정한 프로젝트와 그와 관련되는 업무를 수행하는 조건으로 3년간의 기간으로 채용되어 건설관리 및 경영연구실장의 직위를 담당하면서, 복무규정 등이 제정된 것은 없으나 명목상 일정한 근무시간(09:00~18:00) 동안 연구소 내에서 업무를 수행해야 하며, 업무수행 과정에 지도교수로부터 수시로 세부적인 교육 및 업무지시를 받고, 업무수행의 대가로 구두계약에 따라 매월 100만원의 고정급과 부정기적인 성과급(프로젝트 추가시)을 학교법인으로부터 지급받으며, 다른 사람으로 하여금 업무를 대체 수행하게 할 수 없고, 연구업무에 필요한 각종 도구나 장비를 연구소에서 공급하는 것을 사용하는 등 사용자와의 관계에서 종속적인 지위에서 임금을 목적으로 근로를 제공한다고 볼 수 있는 이상, 연구소에 소속되어 있으면서도 같은 대학교나 다른 대학교에 시간강사로 출강한다거나 4대 보험에 가입되어 있지 않다는 등의 사정만으로 근로기준법상 근로자가 아니라고 볼 수는 없다고 사료됨



V. 학연 인력교류 성과관리 및 평가



• (개인성과 평가) 양 기관 협약 또는 기관 내규에 따라 운영

- 출연연의 경우, 교류(파견)에 대해서 교류기관의 절차에 따라 개인평가를 실시하며, 원소속기관은 내규에 따라 조정·반영

※ (출연연) 원소속기관은 파견자에 대하여 교류기간 직전 3개년도 인사고과 평균 등급 및 교류기관이 통보한 성과평가 의견을 고려하여 보통 등급 이상으로 평가(파견기간은 근속년수에 산정)

※ (A대학) 파견기간 동안 연구업적은 실적으로 인정하고, 교육과 학생지도·복무업적 평가는 면제(승진평가시 파견기간을 승진소요기간에 포함시키고, 승진소요 점수 산정에서는 제외하며, 연구업적은 인정)



사례 | 출연연, 대학, 공무원의 인력교류 성과평가 제도 예시

구분	출연연	A대학	공무원
성과 평가	<ul style="list-style-type: none"> 교류기간동안 파견자의 근무성적을 보통 등급 이상으로 평가 	<ul style="list-style-type: none"> 교원평가는 연구, 교육, 학생지도 및 복무 업적으로 구분 교류기간동안 연구업적은 인정하여 평가하며 교육, 학생지도 및 복무업적 평가는 면제 	<ul style="list-style-type: none"> 근무성적평점 및 성과연봉·성과상여금 지급 등급 결정 시 동일 직급에서 교류 전 부여받았던 등급보다 한 단계 이상 높은 등급 부여 교류자 근무부서의長에게 성과평가, 성과급 우대 가능
복귀후 혜택	<ul style="list-style-type: none"> 복귀 후 일정기간 근무성적 평가 제외 또는 가점 부여 주요사업 신규과제 선정 시 우선 지원 파견기간의 근속년수 산입 	<ul style="list-style-type: none"> 파견기간은 승진 소요 연수에는 포함하고, 승진요구점수 산정에서는 제외 그 기간동안 연구업적은 포함하여 심사 	<ul style="list-style-type: none"> 전보, 채용방식 교류자 교류기간 만료 후 초과현원임에도 불구하고 원소속기관 복귀 보장 4급 또는 5급 승진임용예정자의 20% 이상 교류(예정)자 포함 교류기간의 1/2만큼 근속 승진기간에서 단축 가능 대우공무원 선발시 교류경력 1/3추가 반영 가능 교류 경력 1년 이상 자로서 실적에 우수한 경우 특별승진 가능 승진후보자명부 작성 시 교류 가점 부여 가능
기타	<ul style="list-style-type: none"> 기타 원 소속기관에서 필요하다고 인정하는 지원 	-	<ul style="list-style-type: none"> 고공단 후보자 재직요건(5년) 산정 시 4급 교류근무기간만큼 단축

출연연 출처: 국가과학기술연구회 및 소관연구기관 인력교류 규정

- (성과보고) 재직 중 협력성과 축적 및 활용을 위해 교류기간 중간·종료 시 필요한 경우 교류성과 보고를 수행
 - 협력 내용 및 교류 규모 등에 따라 운영 방식은 기관별 협의에 따름



사례 | 인력교류를 통한 우수성과 창출 및 성과보고 사례

- 전북대학교 김OO 교수 사례
 - 전북대학교와 KIST는 2020년 11월, 학연교수 제도 운영을 통한 융합 연구와 우수 인재 양성을 위해 공식 협약을 체결하고, 2021년 5월 1일 전북대학교와 한국과학기술연구원(KIST) 간의 융합연구사업에 선정되어 KIST 전북분원의 겸임연구원으로 임명
 - 김OO 교수는 KIST 전북분원의 안OO 책임연구원팀과 함께 차세대 나노재료 합성 연구를 수행하였고, 2022년 전북대학교에서 '생애 전주기 우수연구자'로 선정되어 JBNU Fellow로 임명
- 한국과학기술연구원(KIST) 이O 박사 사례
 - 이O 박사는 한국과학기술연구원(KIST) 청정에너지연구센터의 책임연구원으로 재직 중이며, 고려대학교(2018년~)와 한국과학기술연합대학원대학교(UST)(2019년~)의 겸임교수로 활동
 - 서울대 공대 남OO 교수, 권OO 교수, KIST 이O 박사 공동 연구팀은 배터리와 플라스틱 생산에 적용되는 새로운 이산화탄소 활용법을 개발하였으며, 세계적인 국제학술지인 네이처 신세스(Nature synthesis)에 게재되었고, 2024년 6월 '이달의 KIST인 상' 수상
- 한국생명공학연구원(KRIBB) 김OO 박사 사례
 - 김OO 박사는 한국생명공학연구원(KRIBB) 합성생물학연구센터의 책임연구원으로 재직 중이며, 과학기술연합대학원대학교(UST)의 부교수이자 KAIST 바이오 및 뇌공학과와 겸직교수로 활동
 - SI와 인공미생물을 결합하여 유해물질을 식별하는 신기술을 개발하였고, 생물공학 분야의 저명 저널인 바이오센서스 앤바이오일렉트로닉스 (Biosensors and Bioelectronics, IF 10.257) 온라인 판에 게재
 - ※ 논문명: Machine learning linked evolutionary biosensor array for highly sensitive and specific molecular identification



사례 | KIST 이O 박사 인터뷰 주요 내용

- KU-KIST 에너지환경대학원(Green School) 학연교수로 2018년부터 객원교수로 활동하였으며, 2023년 2월에 학연교수로 임명
 - 한 학기에 1개 과목에 대해 수업을 하며, 대학원생 논문지도를 실시함
 - 주로 KIST 연구소에 있으며, 고려대에는 수업 및 교수회의 시에만 방문(고려대에는 별도의 공간이 없음)
 - 공동연구를 수행하기 위한 공동연구소 또는 공동연구 공간이 있으면 학연협력에 도움이 될 것으로 생각함

- (Q1) 학연교수로 지원하게 된 동기와 임명되기까지의 과정은?
 - 학연교수로 지원하게 된 가장 큰 이유는 학생수급이며, KIST 내부 지원을 통해 학연교수로 임명 되었음. 경쟁률이 높은 편이었으며, 평가기준은 연구성과(논문, 특허 등)인 것으로 알고 있음
- (Q2) 학연교수로 임명되기까지의 프로세스는?
 - 연구성과를 통해 내부 선발을 진행하고, 특별채용위원회 최종 면접을 거쳐 학연교수로 임명되며, 최종적으로 KIST 원장이 승인
- (Q3) 연구과제 수행과 관련한 사항은?
 - KIST 소속으로 연구과제를 수행하고 있으며, 고려대 교수와 공동연구과제의 경우 고려대와 KIST 별도의 계정으로 연구과제 수행(고려대 교수가 KIST 고유사업에 참여는 가능하나 위탁과제 형태로 수행)
- (Q4) 고려대 겸임교수로서 가장 큰 혜택은?
 - 고려대 전임교원의 복지 및 혜택사항을 다 누릴 수 있는데, 그 중 병원비 할인 혜택이 가장 유용함(고려대에서 경제적으로 지급 받는 것은 강의 수당 외 없음)
- (Q5) 겸임교수를 통한 성과 및 그 동안의 소해?
 - 겸임교수 이후 연구실적 및 성과는 꾸준히 증가하고 있는 편으로 향후 프로그램의 확대가 있었으면 함
- (Q6) 겸임교수 기간은?
 - 학교마다 다른 것으로 알고 있으나, 3년마다 재임용 검증을 실시하며, 8년 주기로 변경(과거에는 8년이라는 규정이 있었으나, 현재는 없는 것으로 알고 있지만 대부분 8년 정도 활동)

- **(연구윤리의 준수)** 교류인력은 관련 법령에 따라 연구윤리를 준수해야하며 각 기관은 부정행위 발생 시 검증·조치를 하여야 함
 - 부정행위 발생 당시 당사자가 소속된 연구개발기관의 장이 검증·조치를 하여야 하며 그 결과를 현 소속기관에 통보하여야 함
- **(이해충돌·청탁금지의 관리)** 겸임 근무하는 경우 원소속기관 규정에 따르며, 관련 법령에 따라 다음과 같은 의무를 준수해야 함
 - 국·공립학교 및 출연연 간 파견자나 사립대학에서 출연연으로 파견 근무하는 공무수행사인*에 해당하는 경우 교류기관(출연연)의 기관장에게 신고 실시
 - * 공직자의 이해충돌방지법 제16조제3호, 부정청탁 및 금품 등 수수의 금지에 관한 법률 제11조제1항제3호 공무를 수행하기 위하여 민간부문에서 공공기관에 파견 나온 사람
 - 출연연에서 이해충돌 신고 의무가 없는 사립대학으로 파견 근무하는 경우 원소속기관의 장에게 신고 실시
 - ※ 다만, 청탁금지법 제2조제2호다목에 따라 사립대학 교원도 공직자 등에 해당한다고 되어 있으므로 교류기관에도 신고 필요

참고 | 공직자 이해충돌방지법의 대응방안

구분	내용	이해충돌방지법 조항	공무수행사인 의무 해당여부
연구자등 개인 차원의 대응	사적이해관계 신고·회피	제5조	○
	과학기술 관련 특허 부동산 보유·신고	제6조	×
	직무관련자와의 거래 신고	제9조	×
	직무 관련 외부활동 제한	제10조	×
	재산상 이익 목적 직무상 비밀 이용 제한	제14조	○
	퇴직자 사적 접촉 신고	제15조	×
	민간기관 재직자 공무수행사인 활동시 의무	제16조	○
연구기관 차원의 대응	재직자 가족채용 제한	제11조	×
	재직자 관련 수의계약 제한	제12조	×

출처: 국가연구개발 연구윤리 길잡이(2022.5.), p65

- **(성과물 관리)** 교류기간 중 발생한 성과물의 관리는 관련 법령(국가연구개발혁신법 등)을 따름
- **(후속관리)** 교류활동 종료 시 이를 통해 마련된 성과물 및 인적 네트워크 등을 지속 활용하기 위하여 양 기관은 후속 관리 계획을 공동으로 마련하여야 함



VI. 기타사항



- (시행 및 적용) 각 기관의 장은 이 안내서를 참고하여 기관 내규에 반영하거나 협의에 활용할 수 있음
- (타 규정 준용) 이 안내서에 포함되어 있지 않은 사항은 관련 법령 및 규정, 출연연 내규, 대학 학칙, 기관 간 협의 내용에 따름

Q&A

Q1 이해충돌, 외부강의 신고 등 발생 시 신고 대상이 원소속기관과 교류기관 중 어디인지?

※ 국·공립학교 및 출연연 간 파견자나 사립대학에서 출연연으로 파견 근무하는 경우

A1 실제 근무를 수행하고 있는 기관의 장에게 신고합니다.

참고 | 외부강의 신고 등 발생 시 신고 대상

- 「부정청탁 및 금품등 수수의 금지에 관한 법률」 제2항에 따르면, ‘공직자등은 사례금을 받는 외부강의의 등을 할 때에는 대통령령으로 정하는 바에 따라 외부강의 등의 요청 명세 등을 소속기관장에게 그 외부강의 등을 마친 날부터 10일 이내에 서면으로 신고하여야 한다.’라고 규정하고 있습니다. 동법 제2조 제4호에 따르면 소속기관장이란 공직자 등이 소속된 기관의 장이라고 규정하고 있음
- 또한, 국민권익위원회 청탁금지해석과에 따르면 ‘파견 공직자등의 경우 현재 복무상 결재권자에게 외부강의의 사전 신고를 하는 것으로 봄이 상당할 것이다. (2017.9.27. 질의답변)’라고 함
- 법령과 국민권익위원회의 답변 내용을 고려할 때, **이해충돌, 외부강의 신고 등은 실제 근무를 수행하고 있는 기관의 장에게 신고**하여야 함. 복무상 결재권자는 원소속기관과 교류기관 간의 업무협약에 따라 다르게 설정될 수 있으므로, 각각의 사안에 따라 복무상 결재권자를 판단하시어 사례금 상한적용 금액 및 신고 대상을 적용하면 됨

학연 인력 공동활용을 통해 연구역량을 제고하기 위한
「학연 인력교류 안내서」



부 록

※ 협력활동의 유형에 따라 내용을 수정하여 활용 가능

부록 1. 학연인력교류에 대한 표준협약서 예시	36
부록 2. 겸임교원·연구원 임용관련 서류 예시	38
부록 3. 학연인력교류 성과보고서 예시	40
부록 4. 인력교류 직책 유형별 기관별 명칭 용례	41
부록 5. 학연인력교류 관련 법령 현황	42
부록 6. 학연협동과정 학생 선발 표준절차 및 유의사항 ..	44
부록 7. 학연인력교류 해외사례	45
참고문헌	46

부록 1. 학연인력교류에 대한 표준협약서 예시

0000대학교 - 0000연구원 00000 업무협력에 대한 협약서

제1조 (목적) 본 협약은 000대학교와 000연구원의 000000 협력에 대한 협약사항을 정함을 목적으로 한다.

제2조 (협력분야) 000대학교와 000연구원은 다음 분야에서 상호호혜와 신의성실의 원칙에 따라 적극 협력한다.

1. 0000 학연협동과정·전문대학원의 설치 및 운영
2. 00000 분야 공동연구 (공동연구소(실)의 설치 및 운영)
3. 기타 협력이 필요한 분야

제3조 (공동운영위원회) ①000대학교와 000연구원은 효율적으로 000을 추진하기 위하여 공동운영위원회를 구성 다음 사항에 대해 논의한다. ②공동운영위원회의 위원은 양 기관이 동수로 소속기관의 장이 임명한다.

1. 학연·겸임교원 및 연구원 임용 심의 및 추천
2. 학연·겸임교원 및 연구원의 재임용 심의
3. 양 기관에서의 업무 기여 비중
4. 교류기관에서의 연구 공간과 시설·장비의 이용
5. 교류기관 중 발생하는 지식재산권(성과물 포함)의 소유권
6. 연구비 및 운영비에 관한 사항
7. 기타 운영에 관한 세부 사항

제0장 인력교류에 대한 사항

제4조 (인력교류) ①000대학교와 000연구원은 공동의 목적을 위하여 소속 직원으로 하여금 상호 겸임 및 파견근무하게 할 수 있다. 이에 필요한 방법 및 절차는 협의하여 정한다. ②교류인력은 교류기관에서의 업무 수행에 최선을 다하여야 한다.

제5조 (교원의 임용) ①000 대학은 000연구원 소속 직원을 학연교원 또는 겸임교원으로 임용할 수 있다. ②학연·겸임교원의 임용은 0년을 원칙으로 하고, 업적을 평가하여 재임용 여부를 판단할 수 있다. ③교

원의 승진은 원소속기관의 기준과 평가에 따른다.

제6조 (연구원의 임용) ① 000연구원은 000대학 소속 교직원을 학연교원 또는 겸임연구원으로 임용할 수 있다. ② 학연교원 및 겸임연구원의 임용은 0년을 원칙으로 하고, 업적을 평가하여 재임용 여부를 판단할 수 있다. ③ 연구원의 승진은 원소속기관의 기준과 평가에 따른다.

제7조 (신분 및 처우) ① 양 기관은 교원 및 연구원에게 부여할 수 있는 신분 및 처우가 최대한 보장되도록 노력한다. ② 학연교원은 전임교수/정직원에 준하는 처우를 제공받을 수 있다. ③ 학연교원은 원소속기관에서 정년퇴임을 하고 교류기관에서 필요하다고 판단할 경우 별도의 절차를 거쳐 교류기관 소속으로 임용될 수 있다.

제8조 (보수 및 수당) 보수는 원소속기관에서 지급하고, 교류기관에서는 규정이 정하는 바에 따라 수당을 지급할 수 있다.

※ 그 밖에 협력 활동에 대하여 필요한 사항을 각 장으로 구성하여 작성

(예시) 제0장 학연협동과정·전문대학원에 대한 사항

제0장 공동연구 및 공동연구소(실)에 대한 사항

(관련 항목) 학사운영, 정원, 학위과정, 교과과정, 학생처우, 졸업요건, 장학금, 운영비, 연구비, 교육·연구시설의 활용, 지식재산권 소유 등

제0장 기 타

제0조 (비밀유지) 양 기관은 상호 협력사업 수행과정에서 업무상 취득한 비밀사항을 누설하지 않는다.

제0조 (해석) 본 협약서에 명시되지 않은 사항과 조문 해석이 서로 다른 경우에는 상호 협의하여 결정한다.

제0조 (효력) ① 본 협약은 협약일로부터 효력이 발생하고 그 유효기간은 0년으로 한다. ② 본 협약의 유효기간 만료 전에 양 기관이 폐지에 관한 합의를 하지 않으면 자동적으로 0년씩 효력이 연장된다.

본 협약서는 2부를 작성 날인하여 양 기관이 1부씩 보관한다.

0000년 00월 00일

0000대학교

000연구원

총장 000 (날인)

원장 000 (날인)

부록 2. 겸임교원·연구원 임용관련 서류 예시

겸임교원·연구원 임용 계약서

○○○○(이하 “임용기관”이라 한다)과 ○○○○은 0000 규정에 따라 다음과 같이 겸임○○○ 임용계약을 체결하고 이를 성실히 이행할 것을 계약한다.

1. 대상자

원소속기관	○○○연구원 / ○○○대학교	직위(급)	○○○○(○○)
-------	-----------------	-------	----------

2. 임용 내용

임용기관	○○○연구원 / ○○○대학교	직명(급)	○○○○(○○)
임용기간	20 ~ 20		
주요직무	○ 수행직무: 공동연구, 대학(원) 강의, 대학원생의 논문지도, 기타 교육 및 연구활동 지원 등 ○ 참여과제명:		

3. 근무 시간 및 보수

근무 시간	주 0일, 주 0시간	근무 형태	전일제 / 비전일제
보수	미지급, 월 0000원 등	수당	00수당, 00수당 지급

4. 준수사항

1. 피임용인은 연구원의 규정을 숙지하고 위촉받은 임무를 성실히 수행한다. 관련 규정을 인식하지 못하여 발생한 불이익은 피임용인의 부담으로 한다.
2. 위촉기관에서 업무상 지득한 사항은 000의 승인 없이 타에 누설하지 아니한다.
3. 위촉기관에서 근무 중 소지하게 된 연구자료, 연구결과보고서 등 업무와 관련된 모든 자료를 유출하지 않으며, 위촉기간 종료 시 활용책임자에게 모두 인계한다.
4. 근무 중 참여 연구과제(사업)와 관련하여 발생된 지적재산에 대한 모든 권리는 “위촉기관”에 있으며, 위촉기간 종료 후 참여 연구과제(사업)와 관련하여 발생된 지적재산에 대한 논문발표, 특허출원 및 기술실시계약 등을 하고자 하는 경우에는 다음 각호의 사항을 준수한다.
 - 가. 논문발표시 저자의 주소를 “위촉기관”으로 한다.
 - 나. 특허출원시 권리 명의인을 “위촉기관”으로 한다.
 - 다. 기술실시계약 추진 시 전용실시권자를 “위촉기관”으로 한다.
5. 그 밖의 사항은 관련 법령 및 000000 규정에서 정한 바를 따른다.

이 계약의 성립을 증명하기 위하여 2부를 작성하여 “위촉기관”과 “○○○”이 각 1부씩 보관한다.

년 월 일

○○○○○연구원장

(인)

○○○

(인)

겸임교원·연구원 임용 동의서

1. 대상자

원소속기관	○○○연구원 / ○○○대학교	직위(급)	○○○○(○○)
-------	-----------------	-------	----------

2. 임용 내용

임용기관	○○○연구원 / ○○○대학교	직명(급)	○○○○(○○)
임용기간	20 ~ 20		
주요직무	○ 수행직무: 공동연구, 대학(원) 강의, 대학원생의 논문지도, 기타 교육 및 연구활동 지원 등 ○ 참여과제명:		

3. 근무 시간 및 보수

근무 시간	주 0일, 주 0시간	근무 형태	전일제 / 비전일제
보수	미지급, 월 0000원 등	수당	00수당, 00수당 지급

위와 같이 겸임교원·겸임연구원 임용에 동의합니다.

년 월 일

신 청 자

소속(본직기관):

직 위 (급) :

성 명: (인)

확 인 자

소 속 기 관 장: (인)

○○○○대학교 총장 / 000연구원 원장 귀하

부록 3. 학연인력교류 성과보고서 예시

학연인력교류 성과 보고서

[교류인력]				
성명	000	소속부서	0000연구본부	
교류기간	yyyy.mm.dd ~ yyyy.mm.dd (0년 0개월)	교류유형	파견 / 겸임 등	
[교류기관 기본정보]				
기관명	00연구원/대학	<input type="checkbox"/> 본원 <input type="checkbox"/> 분원	소속부서	00대학원 00과
[교류 성과]				
교류목적	•			
정량성과	•			
정성성과	•			
향후계획	•			

위와 같이 인력교류 성과를 보고합니다.

년 월 일

성 명: (인)

부록 4. 인력교류 직책 유형별 기관별 명칭 용례

• 5. 학연 인력교류 직책별 유형(p.11) 관련

	연구기관	대학
	출연연	대학 등
연구부서장	소장/본부장 센터장/단장 실장	석좌교수 특임교수
겸임·겸직·파견연구원	초빙연구원 겸임연구원 방문연구원 객원연구원 등	박사후연구원 연구교수
학연교수	학연교수	학연교수 협력교원
겸임·겸직·파견교수	-	초빙교수 겸임교수 객원교수 대우교수
겸임·파견직원	-	-

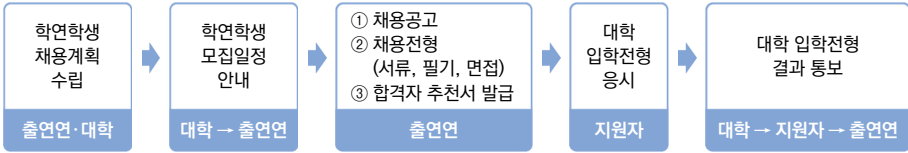
부록 5. 학연인력교류 관련 법령 현황

법령명	분야	학연협력 촉진일반	인력교류			협동 연구개발	연구시설·장비 관련			연구윤리 및 이해충돌 관련			기타 규정	
	연계강화	인력교류 일반	대학 → 연구소	연구소 → 대학	학연 협동과정	협동연구 개발촉진	대학내 연구소설치	대학원 대학설립	장비 공동활용	연구윤리 준수	이해충돌 관리	부패방지		
고등교육법				제16조 제17조			제25조	제30조						
교수자격기준 등에 관한 규정				제2~4조										
교육공무원법			제44조	제18조 제31조										
교육공무원임용령			제7조의3 제7조의4	제7조의2										
과학기술기본법		제17조				제17조								
과학기술분야 정부출연원 육성법		제32조						제33조						
광주과학기술원법						제22조			제23조					
국가공무원법			제32조의4	제32조의3 제32조의4 제49조								제61조		
이공계지원특별법	제10조 제17조	제17조												
기초과학연구진흥법									제10조					
대구경북과학기술원법				제18조		제16조 제18조			제17조					
대덕연구개발특구육성법	제10조	제9조의5												

법령명	분야	학연협력 촉진일반	인력교류			협동 연구개발	연구시설·장비 관련			연구윤리 및 이해충돌 관련			기타 규정	
	연계강화	인력교류 일반	대학 → 연구소	연구소 → 대학	학연 협동과정	협동연구 개발촉진	대학내 연구소설치	대학원 대학설립	장비 공동활용	연구윤리 준수	이해충돌 관리	부패방지		
대학설립·운영규정				제6조	제2조의2		제2조	제2조						
사립학교법			제59조											
산업교육·산학협력촉진법			제37조의2	제37조의2		제39조	제37조		제37조의4					
지방공무원법			제30조의4	제30조의3 제30조의4 제46조의3								제53조		
특정연구기관육성법									제8조의2					
한국과학기술원법						제20조			제21조					
협동연구개발촉진법		제6조			제9조	제1~5조, 제7조 제9조 제12조 제4~16조			제8조					
연구개발혁신법										제31조				
공직자 윤리법 (사립대는 임원급만)										제1조	제2조의2			
부패방지 및 국민권익위원회의 설치와 운영에 관한 법률												제1조, 제3조		
국가과학기술연구회 및 소관기관 인력교류 규정		제19조												
국가과학기술연구회 및 소관기관 연구윤리 규정		제13조												

부록 6. 학연협동과정 학생 선발 표준절차 및 유의사항

※ 공동전문대학원은 대학에서 모집공고를 하는 등 기관 간 협약에 따라 실제 운영은 상이할 수 있음



단계	내용
학연학생 채용계획 수립	<ul style="list-style-type: none"> 연구기관 전체의 연수직 운영 방안, 정규직 대비 적정 학·연협동과정생 인원수, 예상 결원 등을 검토, 내부통제 절차(부장단 회의, 인사위원회 등)를 통해 채용 필요성, 보직 등의 적정성 결정
학·연 학생 모집일정 안내	<ul style="list-style-type: none"> 학·연협동대학이 학·연협동기관(출연연)에 학생모집 일정 등을 안내 및 홍보
학연학생 채용공고	<ul style="list-style-type: none"> MOU를 맺은 학·연협동대학의 석·박사과정생 모집일정을 고려하여 학·연협동과정생 모집 공고 우선 실시 (※ 대학과 출연연간 필요 시 연도별 학·연협동과정생 모집인원 등 협의 가능) <ul style="list-style-type: none"> 공고 후 내용변경은 원칙적으로 불가능하나, 부득이한 경우 내부통제 절차에 의거하여 변경 후 재공고 실시 가능 채용공고 시 전형별 합격자 배수를 공개하고, 임의로 배수 변경 불가 채용공고 시 학력사항을 제외하고 개인정보 표기를 일체 금하고 직무관련 내용 및 필요항목에 관해 직무기술서 등을 통해 사전 안내 실시 기관의 모든 채용공고는 기관 홈페이지, 알리오, 국가과학기술연구회 종합정보시스템 등에 홍보
채용전형 (서류, 필기)	<ul style="list-style-type: none"> 서류전형에서 접수된 입사지원서 등을 검토하여 서류전형 합격자를 확정 서류전형을 통해 지원자의 개인적 자질 및 일반능력 파악 채용계획 상의 평가기준과 서류전형 합격자 배수 등 기준에 공고된 내용을 임의로 변경금지 입사지원서 등 서류에는 출신지역, 가족관계, 신체조건 등의 항목 배제 채용직무와 관련된 전공, 훈련, 자격, 경험 등의 항목으로 입사지원서 구성 필요 시 필기전형은 기관의 직무를 수행하는데 필요한 능력을 평가하기 위해 활용 가능 필기전형은 실시 전 반드시 평가항목을 공고하고, 이후 내용 임의변경 금지
채용전형 (면접)	<ul style="list-style-type: none"> 서류 및 필기로 판단하기 어려운 인성, 성격, 태도, 행동성향, 직업관, 가치관, 표현력, 상황대처 능력 등을 종합적으로 평가 지원자별 질문문서, 할당시간, 질문의 수가 동일하게 하여 공정성 확보 면접위원의 편견을 배제하기 위해 면접위원은 4명 이상으로 설정하며, 위원회 전체위원의 50% 이상을 외부위원으로 구성 지원자에 대한 편견 등을 줄이기 위해 지원자의 정보는 필요한 것들만 제한적으로 제공
합격자 결정 및 추천서 발급	<ul style="list-style-type: none"> 제출한 서류의 진위 확인 및 자격의 유효기간 확인하여 부적격 여부 확인 가점 처리, 동점자 처리 등 최종 확인 절차 진행 최종합격자에게 학·연협동기관(출연연)의 기관장 명의의 추천서를 발급하고 향후 학·연협동대학의 입학전형에 맞추어 추천서를 첨부하여 입학전형에 응시하도록 안내
대학 입학전형 응시 및 결과통보	<ul style="list-style-type: none"> 학·연협동대학의 일정에 맞추어 학·연협동과정생 입학 전형 실시 후 최종 선발 확정 학·연협동기관(출연연)에 최종합격자가 합격 통보 직접 실시
학적 관리	<ul style="list-style-type: none"> 학생연구원 자격여부 판단을 위해 주기적으로 학적 상태의 공유 필요

부록 7. 학연인력교류 해외사례

• 프라운호퍼연구회 연구소장의 겸직(Doppel-Berufung)제도

- 대학과 연구회가 각각 선발위원회를 구성하여 긴밀한 협조하에 연구소장을 선발하고, 연구소장은 정년까지 대학의 정교수직도 겸임하며 대학과 연구회의 기초 응용연구 간 연계 도모

• 독일 막스플랑크협회(Max Planck Society)

- 막스플랑크협회는 연구소장(디렉터)이 대학 교수직을 겸임하는 제도를 운영하고 있어 막스플랑크 분자유전학 연구소의 디렉터는 베를린 훔볼트 대학교의 교수직을 겸임하여, 대학과 연구소 간의 협력을 강화

• 미국 스탠퍼드 대학교와 SLAC 국립가속기연구소

- SLAC 국립가속기연구소는 스탠퍼드 대학교가 운영하며, SLAC의 연구소장과 주요 연구자들은 스탠퍼드 대학교의 교수로 재직하며, 학생 교육과 연구를 동시에 수행

• 일본 이화학연구소(RIKEN)

- RIKEN은 연구소의 주요 연구자들이 일본 내 여러 대학의 교수직을 겸임하는 제도를 운영하고 있으며, RIKEN의 연구센터장은 도쿄대학교의 교수직을 겸임하여, 대학과 연구소 간의 연구 협력을 주도

• 프랑스 국립과학연구센터(CNRS)

- CNRS는 연구소의 연구자들이 프랑스 내 대학의 교수직을 겸임할 수 있는 제도를 운영하고 있으며, CNRS의 연구소장은 파리 제6대학교의 교수직을 겸임하여, 교육과 연구를 통합적으로 수행

• 울리히-아헨 연구동맹(JARA)

- 독일의 아헨공과대학교(RWTH Aachen University)와 울리히 연구센터 (Forschungszentrum Julich)가 두 기관의 전문성을 결합하여 뇌과학, 에너지, 입자물리, 정보기술, 소프트 소재 등 다양한 분야에서 공동 연구를 수행하기 위해 설립한 연구 협력체(2007)

• JILA(Joint Institute for Laboratory Astrophysics)

- 미국 콜로라도주 볼더(Boulder)에 위치한 연구 기관으로 미국 국립표준기술원(NIST)과 콜로라도 대학교(University of Colorado Boulder)가 공동으로 운영하는 세계적인 연구소(1962)

참고문헌

- 국가법령정보센터
- 교육과학기술부(2008), 학연협력활성화방안
- 과학기술정보통신부-한국과학기술기획평가원(2022.05.), 국가연구개발 연구윤리 길잡이
- 최미옥 외(2023), 출연연 융합생태계 확산을 위한 인력교류활성화 모델 운영 연구
- 국가과학기술연구회(2020.06.), 과학기술분야 출연(연)-대학 간 협력 강화 방안 연구
- 교육과학기술부(2008.11.), 학연협력 활성화 방안
- 교육과학기술부(2008.09.), 해외 대학, 연구기관 협력 현황

규정

- 연세대학교 비전임교원 임용
- 단국대학교 교원인사규정 및 비전임교원 임용규정
- 경희대학교 교원인사규정 및 비전임교원 임용규정
- 충남대학교 겸임교원 등 임용에 관한 규정
- 고등교육법 시행령 제6조의 주요 내용 발췌
- KU-KIST 융합대학원 내부자료(2023)

기사 출처

- 「KIST 인공구름 만든다 “2024년까지 구름챔버 완성할 것”」, 헬로디디, 2021. 10. 06.
<https://post.naver.com/viewer/postView.naver?volumeNo=32497677&memberNo=6307839&vTyPe=VERTICAL>
- 박주형 기자, 「KBSI 연구원, 학연교수 됐다」, 중대신문, 2023. 06. 05.
<https://news.cauon.net/news/articleView.html?idxno=38180>
- 「IBS 차미영 CI, 한국인 첫 獨 막스플랑크 연구소 단장 선임」, IBS News&Events, 2024. 01. 09.
https://www.ibs.re.kr/cop/bbs/BBSMSTR_000000000736/selectBoardArticle.do?nttlId=24409&pageIdx=1&utm_source=chatgpt.com
- 김용권 기자, 「전북대와 KIST, 국립대 최초 도입 ‘학연교수제’ 출항」, 국민일보, 2021. 05. 04.
https://www.kmib.co.kr/article/view.asp?arcid=0015810356&utm_source=chatgpt.com
- 박희운 기자, 「UST, 교원 7명 2024년 명예교수 추대」, 서울경제, 2024. 02. 29.
https://www.sedaily.com/NewsView/2D5JR9YXOG?utm_source=chatgpt.com

- 고광본 선임기자, 「[청론직설] 하라 도교공대 교수 “韓 대학·연구소 日보다 국제적이나 성과 부족...세상에 없는 연구 미흡”」, 서울경제, 2023. 03. 13.
https://www.sedaily.com/NewsView/29N0FN879I?utm_source=chatgpt.com
- 김영준 기자, 「[KIST학연협력 플랫폼] 사업 2년차, KIST·전북대 더 끈끈해진다...전북도는 정주성 확보에 기여」, 전자신문, 2024. 08. 12. https://www.etnews.com/20240810000022?utm_source=chatgpt.com
- 충남대학교 분석과학기술대학원 홈페이지
https://grast.cnu.ac.kr/grast/bachelor/administration03.do?utm_source=chatgpt.com
- 고려대학교 KU-KIST 융합대학원 홈페이지
https://www.korea.ac.kr/ko/446/subview.do?utm_source=chatgpt.com
- ZEUS 홈페이지
<https://www.zeus.go.kr/main>
- 한국표준과학연구원 홈페이지
<https://www.kriss.re.kr/menu.es?mid=a10401060100>
- 경희대학교 대학원 KHU-KIST융합과학기술학과 홈페이지
https://kmc.khu.ac.kr/gskh_kor/user/contents/view.do?menuNo=13100395&utm_source=chatgpt.com
- e-chemical 웹페이지
https://www.e-chemical.org/post/2024-06-%EC%9D%B4%EC%9B%85-%EC%B1%85%EC%9E%84-%EA%B9%80%EC%B0%BD%EC%88%98-%EC%B1%85%EC%9E%84-%EA%B9%80%EC%B0%BD%EC%88%98-%EC%84%A0%EC%9E%84-%EC%9D%B4%EB%8B%AC%EC%9D%98-kist-%EC%9D%B8-%EC%88%98%EC%83%81?utm_source=chatgpt.com
- KAIST 공학생물학 대학원 홈페이지
https://eb.kaist.ac.kr/sub2_1/%EA%B9%80%ED%95%98%EC%84%B1/?utm_source=chatgpt.com

학연 인력 공동활용을 통해 연구역량을 제고하기 위한

「학연 인력교류 안내서」

인 쇄 일 2025년 4월

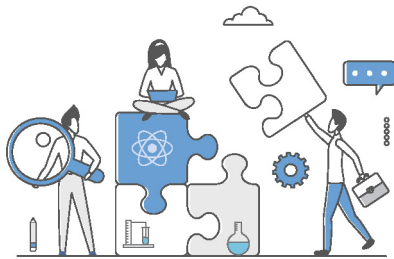
발 행 일 2025년 4월

발 행 처 국가과학기술연구회
인재정책부 인재개발혁신팀

주 소 세종특별자치시 시청대로 370 세종국책연구단지
연구지원동 7층

전 화 044-287-7455

본 책자의 무단복제 및 상업용으로 사용을 일체 금합니다.



학연 인력 공동활용을 통해 연구역량을 제고하기 위한

「학연 인력교류 안내서」